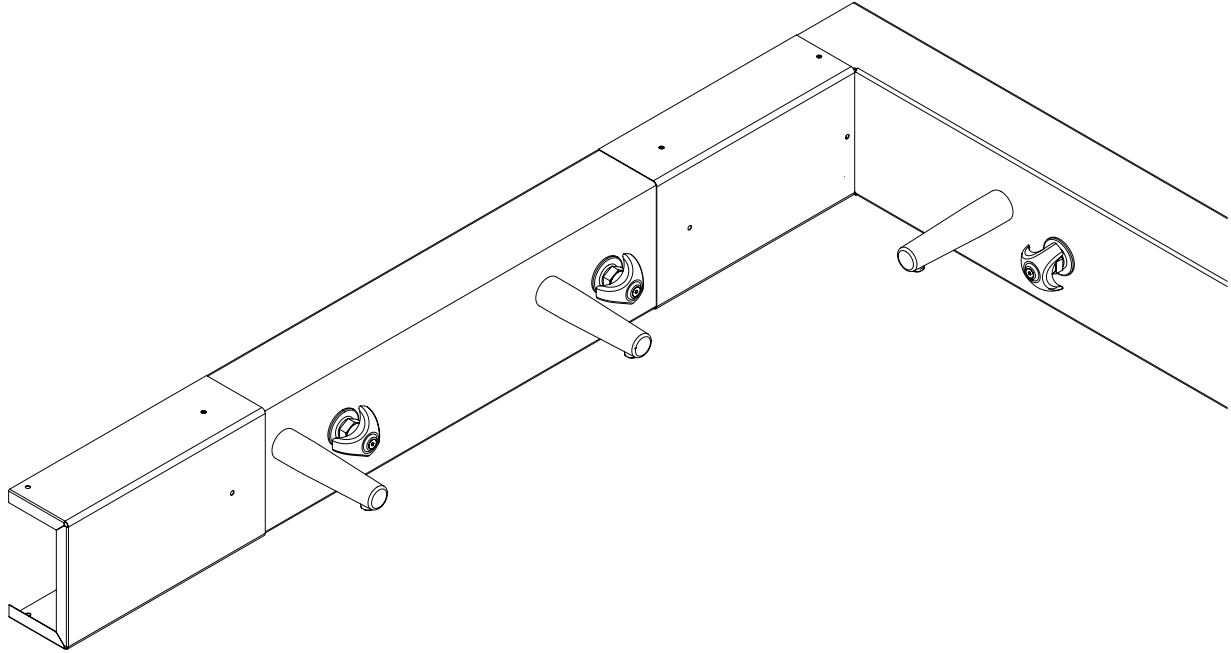


# التركيب

## جهاز Panelon® Bradley بنظام الغسل المُثبَّت بالجدار

### جدول المحتويات

- 2..... معلومات ما قبل التركيب
- 3..... المقاسات
- 4..... التركيب
- 5..... التنظيف والصيانة



**Bradley** 

P.O. Box 309, Menomonee Falls, WI USA 53052-0309  
هاتف 800.BRADLEY (800.272.3539) فاكس 262.251 5817  
bradleycorp.com

ECN 16-03-002؛ B المراجعة 215-1788AR  
حقوق الطبع والنشر © عام 2016 لشركة Bradley  
صفحة 1 من 5 2/2/2016

**هام!**

اقرأ دليل التركيب هذا بالكامل للتأكد من التركيب الصحيح. عند الانتهاء من التركيب، املأ هذا الدليل مع المالك أو قسم الصيانة. يتحمل عامل التركيب المسؤولية عن التوافق والالتزام بالقواعد واللوائح المحلية.

قم بفصل الأجزاء عن العبوة وتأكد من فحص كافة الأجزاء قبل التخلص من مواد التغليف. في حالة فقد أي من الأجزاء، لا تبدأ التركيب حتى تحصل على الأجزاء المفقودة.

تأكد من إيقاف تشغيل جميع خطوط إمداد المياه بالكامل قبل البدء في التركيب.

يمكن العثور على ضمانات المنتج ضمن قسم "المنتجات" على موقعنا على الويب [www.bradleycorp.com](http://www.bradleycorp.com).

**معلومات ما قبل التركيب****الإمدادات المطلوبة:**

- مداخل إمداد المياه
- قواعد ارتكاز جدار/أرضية/سقف ومسامير قطر 6 مم لثنيبت ماسكات الجدار
- اضبط بفلكة إن لزم الأمر
- شريط أو طلاء لحام مواسير التفلون

**الأدوات المستحسنة:**

- الأدوات اللازمة لتركيب قواعد ارتكاز الجدار/الأرضية ومسامير ربط قطر 6 مم
- الأدوات اللازمة لتوصيل إمدادات المياه
- مفتاح ألن (5/32 بوصة)
- شريط قياس ومستوي

**حول جهاز Panelon من Bradley**

لقد قمت بعمل خيار اقتصادي بشرائك جهاز Panelon من Bradley. تم صنع أجهزة Panelon خصيصًا ليتناسب مع مخطط رسم الغرفة الخاص بك. تم تصميم Panelon من الإستانل ستيل بقطر غليظ ومقاوم للتخريب. يمكن تركيب Panelon على أي ارتفاع (راجع جدول الارتفاعات المستحسنة).

التركيب سريع وسهل. يتم تجميع وتركيب مواسير كل أجهزة Panelon في المصنع، ويتم اختبارها لكي تعمل بالشكل الصحيح، وجاهزًا للاتصال بلوازم السباكة.

**المكونات**

**المواد:** تم تصميم أجهزة Panelon من نوع الإستانل ستيل 304. جميع اللوحات مقاس 16. جميع الأجزاء الظاهرة إما من الإستانل ستيل النهائي رقم 4 أو النحاس الأصفر المصقول المطلي بالكروم. **مدخل الإمداد:** نداخل الإمداد من النحاس الذكر:

- 1-4 رؤوس = قطر NCT 3/4 بوصة
- 5-8 رؤوس = قطر NCT 1 بوصة
- 9-12 رؤوس = قطر NCT 1-1/4 بوصة
- 12+ رؤوس = قطر NCT 1-1/2 بوصة

**صمام الملف اللولبي:** تتضمن الصمامات اللولبية قطعًا متحركة تجعلها أقل عرضة لحالات العطل الميكانيكي.

لوحة الارتفاعات المستحسنة	
أنواع الغسل	الارتفاع من الأرضية للحنفية
نظام غسل مزود بمقعد	74 سم (29 بوصة)
نظام غسل مزود بحوض	150 سم (59 بوصة)
نظام غسل غير مزود بمقعد	94 سم (37 بوصة)

(رأس الدش مجهزة من الأرضية حتى الحنفية)

## المقاسات

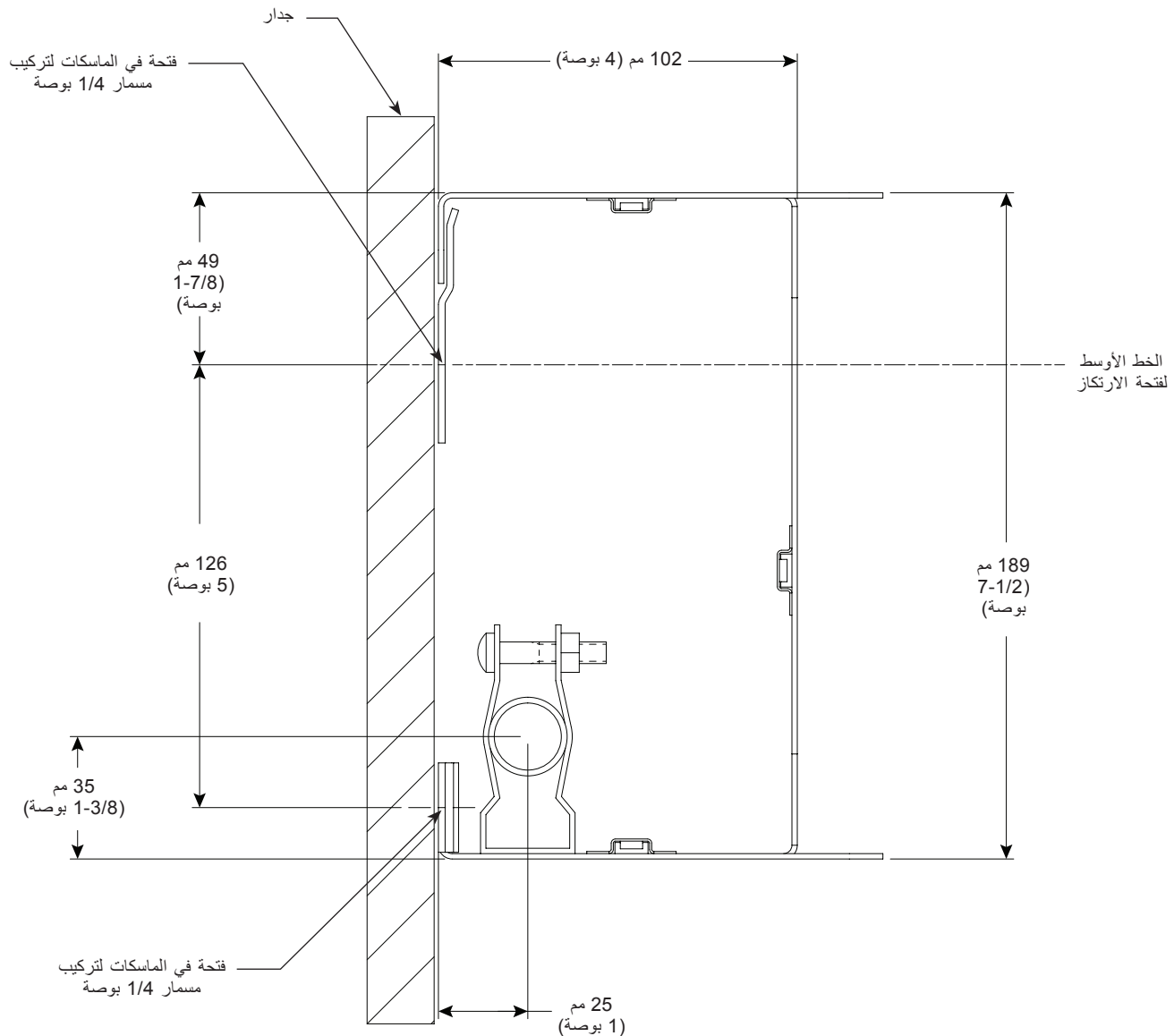
1

ملاحظة: افحص بعناية الرسم الفني و/أو المواصفات من أجل تحديد طرف الحنفية ذي المواصفات العالية.

**أ** قم بقياس لأعلى من الأرضية المشطوبة لوضع الجزء العلوي للوحة panelon. قم بقياس 49 مم لأسفل (بوصة 1-7/8) مع رسم خط أفقي على الجدار مشيراً إلى الخط الأوسط لثقب الارتكاز بماسكات الجدار العلوية.

**ج** استخدم مُخَطَّط رسم الغرفة (يتم تحديده بواسطة رقم PA) من أجل رقم وموقع اللوحة المناسبين. حدد لوحة ما وضع اللوحة على الجدار. قم برسم خط عمودي في الحافة العلوية لكلاً من طرفي اللوحة.

**ب** قم بقياس 93 مم لأسفل (بوصة 3-5/8) من الخط الأوسط لثقب قواعد الارتكاز وارسم خط أوسط أفقي لتثبيت ماسكات الجدار السفلية.



## التركيب

2

**د** كرر الخطوات C-B1 والخطوات C-A2 لكل لوحة.

**هـ** قم بإجراء توصيلات التزويد الضرورية في لوحات الوصول و/أو الأركان إلى الأجزاء البارزة من مدخل الإمداد (يتم توفير التجهيزات من المزود).

ملاحظة: عندما يتجاوز طول الخط المستقيم 6 متر (20 بوصة)، يوصى باستخدام وصلة مزدوجة مثنية أو وصلة تمديدية للسماح بالانقباض والتوسع. بالإضافة إلى ذلك، يوصى باستخدام توصيلات موحدة في لوحات الوصول والأركان ومداخل الإمداد.

**و** قم بتحديد موقع مشابك الدعم وتأمينها كما هو موضح أدناه. قم بمحاذاة طرف المشبك مع الأسطح العلوية والسفلية من لوحة الوصول.

**ز** باستخدام لوحات الوصول والأطراف والأركان في موضعها، قم بتأمين كل باستخدام مفتاح ألن رقم 10 بطول 24 × 1/2 بوصة المتوفر للمسامير ذات الرؤوس الدائرية.

قم بتحديد موقع وتأمين ماسك جدار طويل 457 مم (18 بوصة) إلى الجدار وفقاً للإجراء التالي، محدد من الخطوط الرأسية الموضحة في الخطوة 1 ج.

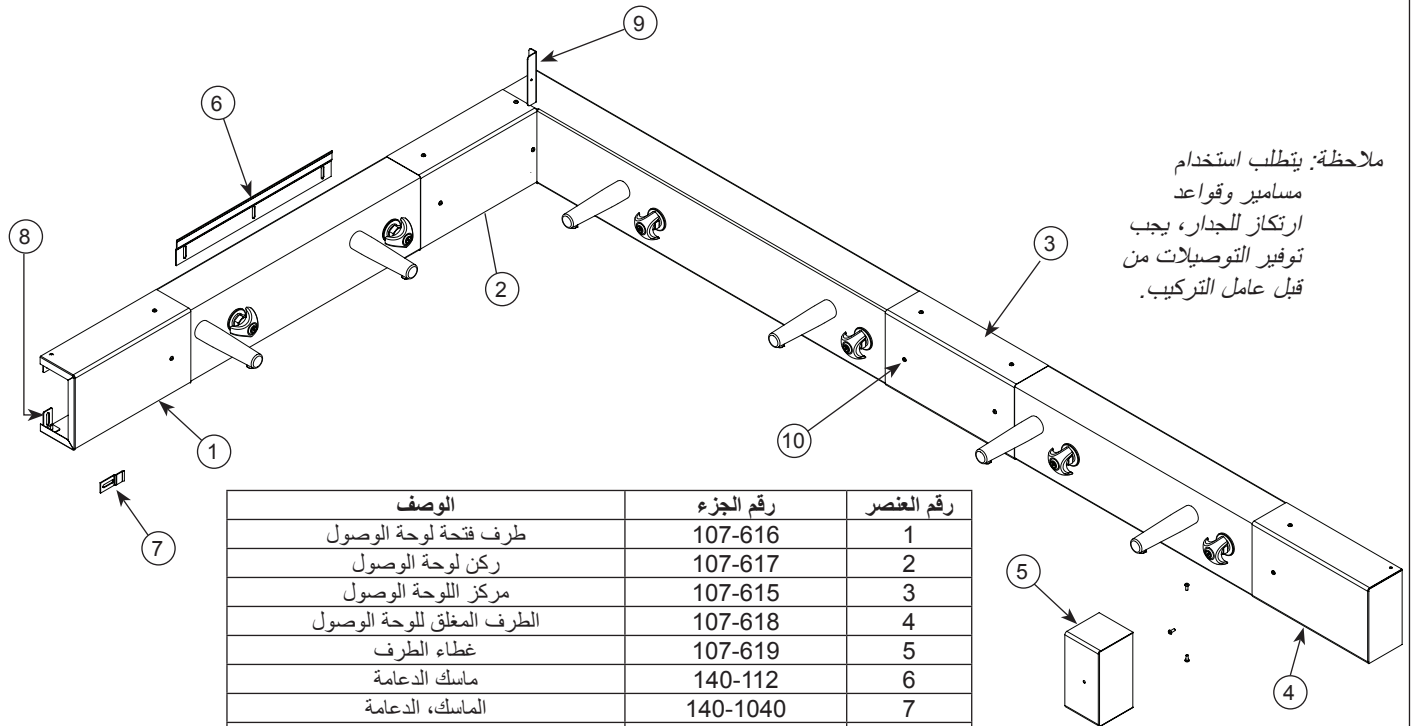
**اللوحات التي يقل طولها عن 1016 مم (40 بوصة):**  
استخدم ماسك واحد لكل لوحة. اللوحات المركزية بين الخطوط المكتوبة.

**اللوحات التي يقل طولها عن 1016 مم (40 بوصة) و2032 مم (80 بوصة):** استخدم ماسك واحد لكل لوحة. قم بتحديد ماسك واحد 254 مم (10 بوصة) من كل خط مكتوب إلى مركز الماسك.

**اللوحات التي يقل طولها عن 2032 مم (80 بوصة) و3048 مم (120 بوصة):** استخدم ثلاث ماسكات لكل لوحة. ضع ماسك واحد بين الخطوط المكتوبة وماسك واحد 254 مم (10 بوصة) من كل خط مكتوب إلى مركز الماسك.

**ب** خط مكتوب واحد من الماسك السفلي من الخطوة 1 ب، قم بتركيب قاعدتي ارتكاز لكل قطاع لوحة، بمقاس 38 مم (1-1/2 بوصة) تقريباً من الحواف الخارجية للوحة.

**ج** قم بتعليق اللوحة على ماسك الجدار، وضعها بين الخطوط المكتوبة من الخطوة C1 ج وقم بتأمين الماسكات السفلية.



ملاحظة: يتطلب استخدام مسامير وقواعد ارتكاز للجدار، يجب توفير التوصيلات من قبل عامل التركيب.

رقم العنصر	رقم الجزء	الوصف
1	107-616	طرف فتحة لوحة الوصول
2	107-617	ركن لوحة الوصول
3	107-615	مركز اللوحة الوصول
4	107-618	الطرف المغلق للوحة الوصول
5	107-619	غطاء الطرف
6	140-112	ماسك الدعامة
7	140-1040	الماسك، الدعامة
8	140-113	الماسك، دعامة لوحة الوصول
9	140-1056	الماسك، غسل الركن
10	160-138	مسامير، رأس دائري مقاس 10-24 × 1/2 بوصة

## تنظيف الإستانل ستيل

**وصف المادة:** تعتبر مادة الإستانل ستيل شديدة التحمل، وتتميز بأن صيانتها بسيطة وغير مكلفة. مع ذلك، فإن العناية الصحيحة، خاصة في الحالات المسببة للتآكل، تعتبر ضرورية. احرص دائماً على البدء بالحل الأبسط ثم المتابعة نحو الحلول الأكثر تعقيداً.

**التنظيف الروتيني:** استخدم محولاً من الماء الدافئ والصابون أو مادة منظفة أو محلول الأمونيا بصفة يومية أو حسب الحاجة. ضع محلول التنظيف حسب تعليمات جهة التصنيع وحرصاً دائماً على استخدام قطعة قماش ناعمة أو إسفنجة لتفادي تلف التشطيب الخارجي.

**البقع المستعصية:** لإزالة البقع من على الإستانل ستيل استخدم منظف وملء الإستانل ستيل مثل Ball® أو أداة كاشطة ناعمة. احرص دائماً على اتباع تعليمات جهة التصنيع وضع المادة في نفس اتجاه خطوط التلميع.

**هام:** تجنب مطلقاً استخدام سبّيف من الإستانل العادي أو فرش إسبيل على الإستانل ستيل. احرص دائماً على استخدام سبّيف من الإستانل ستيل أو فرش من الإستانل ستيل.

**تنظيف الحنفيه:** في حالة تقديم الحنفيه لرش متفاوتة الشدة، فيجب عليك إزالة الحنفيه من الوحدة وتفكيكها، ثم إزالة المواد الغريبة. وبعد ذلك أعد تجميع الحنفيه، وأعد تركيبها بالوحدة.

### الحالات الخاصة للمادة

**بصمات الأصابع والبقع المتلطخة:** لإزالة بصمات الأصابع أو البقع المتلطخة استخدم منظف وملء إستانل ستيل عالي الجودة وفقاً لتعليمات جهة التصنيع. ومعظم هذه المنتجات تترك طبقة واقية تساعد على منع بصمات الأصابع والبقع المتلطخة في المستقبل.

**الشحم والزيت:** لإزالة الشحم والزيت استخدم منظف تجاري بجودة عالية أو منظف كاوي. ويجب وضعه وفقاً لتعليمات جهة التصنيع وفي اتجاه خطوط التلميع.

**التدابير الوقائية:** تجنب الملامسة لفترة طويلة مع مواد الكلوريد (مثل المواد المبيضة والأملاح)، ومواد البروم (المواد المعقمة)، مواد الثيوسيانات (المبيدات الحشرية ومواد التصوير الفوتوغرافي الكيميائية وبعض الأطعمة) ومواد اليوديد على معدات الإستانل ستيل، خاصة في الأجواء الحمضية.

**هام:** لا تدع المحاليل الملحية تتبخر وتجف على الإستانل ستيل.

إن ظهور بقع صداداً على الإستانل ستيل قد يوهم بأن الإستانل ستيل يصدأ. ابحث عن المصدر الفعلي للصدأ في بعض جزئيات الحديد أو الإستانل والتي قد تكون متلامسة، لكنها في الواقع ليست جزءاً من هيكل الإستانل ستيل.

**ملاحظة:** قد تهاجم المنظفات الحمضية أو الكاوية الإستانل ستيل مسببة ظهور طبقة حمراء رقيقة. ويجب تجنب استخدام هذه المنظفات.

**أسماء العلامات التجارية:** إن استخدام أسماء العلامات التجارية هو لغرض بيان نوع المنظف فقط. وهذا لا يشكل تصديقاً، كما أن إغفال ذكر اسم أي علامة تجارية خاصة بمنظف آخر لا يعني وجود قصور بها. تكون الكثير من أسماء المنتجات موزعة حسب الإقليم، ويمكن العثور عليها في المتاجر المحلية والمتاجر المتنوعة ومتاجر الأجهزة أو عن طريق خدمة التنظيف. ويجب التأكيد على أنه يجب استخدام كافة المنتجات وفقاً للتعليمات المطبوعة على عبوتها بصراحة.